

สัญญาณการฟื้นตัวภาคเศรษฐกิจการท่องเที่ยวและความแตกต่างมิติพื้นที่¹

Signs of Economic Recovery in Tourism Sector and Area-based Variations

ดิเรก ปัทมสิริวัฒน์² ภาวิณี สตาร์เจล*³ สุวิมล เสงพัฒนา⁴ เมรดี อินอ่อน⁵

Direk Patmasiriwat, Pawinee Stargell, Suwimon Hengpattana, Meradee Inon

Abstract

This paper presents an empirical study on theme economic recovery in Thailand's tourist sector based on a number of indicators compiled by the Ministry of Tourism and Sports. Our unit of analysis refers to 77 provinces over two-year span by months (BE2565 and BE2566). It is hypothesized that: First, there has been signs of recovery from data such as an increase in the number of tourist (both thai and non-thai); Second, an increase in the accommodation rate in nearly all provinces; Third, the estimated revenue from tourist according to the Ministry of Tourism and Sports significantly increased; Fourth, degrees of recovery however vary across regions, with the notes of high economic recovery in the South, Eastern, and the Bangkok & vicinities.

Key words: inbound tourist, domestic tourist, accommodation rate, estimated revenue form tourism, provinces, Ministry of Tourism and Sports

บทคัดย่อ

งานวิจัยชิ้นนี้นำเสนอผลการศึกษาเชิงประจักษ์ของการฟื้นตัวทางเศรษฐกิจท่องเที่ยวของประเทศไทย โดยดูจากตัวเลขดัชนีที่รวบรวมโดยกระทรวงการท่องเที่ยวและกีฬา หน่วยวิเคราะห์คือ 77 จังหวัดข้อมูลเป็นรายเดือน ระยะเวลา 2 ปี (2565-2566) ข้อสมมติฐานการวิจัยมีดังนี้ **หนึ่ง** มีสัญญาณการฟื้นตัวทางเศรษฐกิจท่องเที่ยวจากข้อมูลจำนวนนักท่องเที่ยวที่เพิ่มมากขึ้น (ทั้งไทยและต่างชาติ) **สอง** การเพิ่มขึ้นของอัตราการเข้าพักแรมในเกือบทุกจังหวัด **สาม** ประมาณการรายได้จากนักท่องเที่ยวโดยข้อมูลจากกระทรวงการท่องเที่ยวและกีฬาเพิ่มขึ้นอย่างมีนัยสำคัญ **สี่** ระดับการฟื้นตัวแตกต่างกันตามภูมิภาค โดยมีข้อสังเกตว่าภาคใต้ ภาคตะวันออกและกรุงเทพและปริมณฑลมีอัตราการฟื้นตัวที่สูงที่สุด

คำสำคัญ: นักท่องเที่ยวขาเข้า, นักท่องเที่ยวในประเทศ, อัตราการเข้าพักแรม, ประมาณการรายได้จากการท่องเที่ยว, จังหวัด, กระทรวงการท่องเที่ยวและกีฬา

¹ งานนี้เป็นส่วนหนึ่งของโครงการครัวเรือนเปราะบาง การเปลี่ยนแปลงฐานะเศรษฐกิจของชนชั้นอาชีพ นโยบายการคลัง งบประมาณภาครัฐ กับการลดความเหลื่อมล้ำโดยใช้ฐานข้อมูลขนาดใหญ่ของหน่วยราชการ สถาบันบัณฑิตพัฒนบริหารศาสตร์ 148 ถนนเสรีไทย บางกะปิ กรุงเทพฯ 10240

² ศาสตราจารย์ คณะพัฒนาการเศรษฐกิจ สถาบันบัณฑิตพัฒนบริหารศาสตร์

^{3*} อาจารย์ คณะบริหารธุรกิจ เศรษฐศาสตร์และการสื่อสาร มหาวิทยาลัยนเรศวร อีเมล pawineec@nu.ac.th

⁴ ผู้ช่วยศาสตราจารย์ คณะเศรษฐศาสตร์ มหาวิทยาลัยศรีนครินทรวิโรฒ

⁵ ผู้ช่วยวิจัยในโครงการฯ

คำนำ

โรคไวรัสโคโรนาที่ยังดำรงอยู่ยังมีรายงานผู้ติดเชื้อแต่สถานการณ์ดีกว่าปี 2563-2564 เป็นอย่างมาก กิจกรรมทางเศรษฐกิจกลับคืนมา โดยเฉพาะอย่างยิ่งสาขาการท่องเที่ยว ซึ่งปัจจุบันเป็นสาขาหนึ่งสร้างมูลค่าเพิ่มให้ประเทศอย่างมีนัยสำคัญ การท่องเที่ยว (tourism) เป็นกิจกรรมเศรษฐกิจที่สำคัญของประเทศไทย วัตถุประสงค์ ก) มูลค่าเพิ่มที่เกิดขึ้นทั้งภาพรวมและรายจังหวัด ข) สถานประกอบการธุรกิจที่เกี่ยวข้องจำนวนมาก อยู่ในหลายสาขาอาชีพ เช่น การขนส่งคมนาคม ที่พักอาศัยและภัตตาคาร ธุรกิจบันเทิง การให้บริการ แม้แต่ธุรกิจการเงิน ค) เกิดการจ้างงานทั้งทางตรงและทางอ้อมหลายล้านคน ง) ส่งเสริมกิจกรรมด้านศิลปวัฒนธรรม ซึ่งเป็นส่วนหนึ่งของจุดขายประเทศไทยและเมืองต่างๆ ดึงดูดนักท่องเที่ยวทั้งชาวไทยและต่างประเทศมาเยี่ยมชมและได้รับความประทับใจ จ) ส่งเสริมเศรษฐกิจเมืองโดยเฉพาะอย่างยิ่งพื้นที่ที่มีจุดขายการท่องเที่ยว ที่ดึงดูดประชาชนมาเยี่ยมชมและเรียนรู้ อย่างไรก็ตาม เศรษฐกิจการท่องเที่ยวเป็นภาคที่อ่อนไหวต่อสถานการณ์ (เช่น ต่อปัญหาโรคระบาดและสถานการณ์การเมือง เป็นต้น) ดังนั้น จึงมีความจำเป็นต้องสำรวจข้อมูลและการวิจัยเพื่อเข้าใจสถานการณ์ (situational analysis) ซึ่งเปลี่ยนแปลงตามมิติเวลา เพื่อการวิเคราะห์และจัดทำข้อเสนอแนะไปปรับปรุงนโยบายและมาตรการ ซึ่งสอดคล้องนโยบายระดับชาติ ระดับภูมิภาค ระดับพื้นที่ (เมือง)

บทความวิจัยนี้กำหนดวัตถุประสงค์ 2 ประการ ประการแรก การประมวลข้อมูลสถิติที่เกี่ยวกับเศรษฐกิจการท่องเที่ยวระดับจังหวัด/ประเทศ มาวิเคราะห์การเปลี่ยนแปลงในช่วงปี 2565/2566 จากข้อมูลรายจังหวัด/รายเดือน⁶ ศึกษาอัตราการเปลี่ยนแปลงและการเปรียบเทียบระหว่างพื้นที่ (จังหวัด) รวมทั้งการทดสอบข้อสันนิษฐานบางประการ ประการที่สอง การเสนอข้อสังเกตและอภิปรายผลเกี่ยวกับการบริหารและบทบาทของภาครัฐ (กระทรวง จังหวัด และองค์กรปกครองส่วนท้องถิ่น) โดยเฉพาะอย่างยิ่งหัวข้ออัตราการกระจุกตัวของนักท่องเที่ยวและความผันผวนและอ่อนไหวของเศรษฐกิจการท่องเที่ยว ซึ่งอาจส่งผลต่อความไม่ยั่งยืนในสาขาเศรษฐกิจการท่องเที่ยว

กรอบการวิจัย ตัวแปรและข้อสันนิษฐาน

ผู้มีส่วนได้ส่วนเสียในสาขาการท่องเที่ยวจำนวนมาก อาทิ เจ้าของกิจการโรงแรม ภัตตาคาร ผู้ประกอบการขนส่งคมนาคม ธุรกิจการนำเที่ยว แรงงาน ธุรกิจการเงินและการแลกเปลี่ยนเงินตรา ธุรกิจการบริการ ฯลฯ หน่วยงานรัฐที่เกี่ยวข้อง ซึ่งมีส่วนสร้างมูลค่าเพิ่มในประเทศและจังหวัดรวมทั้งรายได้ภาษีด้วยกันทั้งสิ้น ในบทความวิจัยนี้หมายถึง 77 จังหวัดซึ่งสามารถเป็นตัวชี้วัดเกี่ยวกับการท่องเที่ยวเชิงประจักษ์ อาทิเช่น จำนวนนักท่องเที่ยว อัตราการเข้าพักแรม รายได้จากกิจกรรมการท่องเที่ยว ฯลฯ ซึ่งกระทรวงการท่องเที่ยวและกีฬา ได้จัดทำขึ้นเพื่อเป็นส่วนหนึ่งของการติดตามประเมินผลความเปลี่ยนแปลง ในแต่ละจังหวัดย่อมมีผู้มีส่วนได้ส่วนเสียจำนวนมากซึ่งประกอบกิจกรรมทางเศรษฐกิจ

ในการวัดกิจกรรมทางเศรษฐกิจสาขาการท่องเที่ยว หน่วยงานภาครัฐที่เกี่ยวข้องทั่วโลกอ้างอิงเอกสารที่จัดทำโดยองค์กร UNWTO (2005) ซึ่งกำหนดกรอบ/แนวทางการวัดตัวชี้วัดในธุรกิจการท่องเที่ยว เพื่อให้สามารถเปรียบเทียบกันระหว่างประเทศ ขออ้างอิงข้อเขียนจากเอกสาร **Methodological Notes to the Tourism Statistics Database, 2023 edition** ความว่า

“The United Nations recognizes the World Tourism Organization as the appropriate organization to collect, analyze, publish, standardize and improve the statistics of tourism and to promote the integration of these statistics within the United Nations system ... UNWTO maintains its two flagship statistical publications: the Compendium of Tourism Statistics and the Yearbook of Tourism Statistics. The 2023 edition of the Compendium of Tourism Statistics provides statistical

⁶ จำนวนข้อมูล 1848 จุด หมายถึง 77จังหวัด x 24เดือน ซึ่งบันทึกจำนวนนักท่องเที่ยว อัตราการเข้าพักแรม รายได้จากการท่องเที่ยว ซึ่งกระทรวงการท่องเที่ยวและกีฬาเผยแพร่

information on tourism in 194 countries and territories for the period 2017–2021. It constitutes a reference guide for the measurement and analysis of the tourism sector”.

UNWTO สนับสนุนให้ทุกประเทศสร้างดัชนีวัดสาขาการท่องเที่ยว โดยจำแนกเป็นกลุ่มตัวแปร เช่น inbound tourism, domestic tourism, outbound tourism, tourism industries, employment, complementary indicators เป็นข้อมูลสนเทศเพื่อนำมาวิเคราะห์สถานการณ์และกำหนดนโยบายและมาตรการที่เหมาะสม คำว่า นโยบายในที่นี้ หมายรวมถึงนโยบายระดับชาติ ระดับภูมิภาค ระดับพื้นที่ (เมือง) ซึ่งในรายงานวิจัยนี้นำมาเป็นกรอบแนวคิด

เช่นเดียวกับผลงานวิชาการอื่นๆ ผู้วิจัยมักอาศัยทฤษฎี/กรอบความคิดเป็นแนวทางดำเนินการ ในที่นี่ใช้**หลักการท่องเที่ยวที่ยั่งยืน (sustainable tourism)**⁷ หมายถึงการส่งเสริมการท่องเที่ยวโดยคำนึงถึงทุนสิ่งแวดล้อม ทุนวัฒนธรรม ทุนทรัพยากรธรรมชาติ ฯลฯ ของพื้นที่ และนัยต่อการลงทุนบำรุงแหล่งท่องเที่ยวให้มีคุณภาพมาตรฐาน สอดคล้องกับความคาดหวังของประชาชนในพื้นที่และนักท่องเที่ยว การจัดสรรงบประมาณหรือกองทุน (จัดเก็บจากกิจกรรมการท่องเที่ยว) สอง **หลักเศรษฐศาสตร์การท่องเที่ยว** ซึ่งคำนึงถึงอุปสงค์และอุปทาน เนื่องจากตลาดการท่องเที่ยวแตกต่างจากสินค้าและบริการทั่วไป อาทิเช่น ความสำคัญของฤดูกาล ความผันผวนของอุปสงค์ การจัดการด้านอุปทานหมายถึงแหล่งท่องเที่ยว ที่พัก การขนส่งคมนาคมที่ปลอดภัย การนำเทคโนโลยีมาประยุกต์ใช้เพื่อความสะดวกของผู้รับบริการ สาม **การบริหารจัดการภายใต้ความผันผวนและความเสี่ยง** ซึ่งอาจจะเกิดจากปัจจัยภายในหรือภายนอกสี่ **กรอบการวิเคราะห์เชิงภูมิศาสตร์เศรษฐกิจใหม่ (new economic geography)** ซึ่งให้ความสำคัญกับมิติพื้นที่ (area-based research) ซึ่งสอดคล้องกับหลักการการบริหารแบบกระจายอำนาจ และความเปลี่ยนแปลงตามเวลา

เศรษฐกิจการท่องเที่ยวเป็นกิจกรรมสำคัญที่เชื่อมโยงกับภาคส่วนต่างๆ จึงจำเป็นต้องวิเคราะห์อย่างเป็นระบบเพื่อความชัดเจนขอระบบตัวแปร (แทนด้วยสัญลักษณ์) ดังนี้

- (1) Inbound tourist = {T1, T2,..., Tn} สื่อความหมายจำนวนนักท่องเที่ยวจากประเทศต่างๆ เดินทางมาเยี่ยมชมประเทศไทย หรือกลุ่มประเทศ (cluster of countries)
- (2) Time dimension of inbound tourist หมายถึง จำนวนนักท่องเที่ยวตามวันเวลา (หรือเป็นรายเดือน/รายปี) เนื่องจากสถานการณ์ท่องเที่ยวแปรผันตามฤดูกาล $time (t) = 1, 2, \dots, 12$
- (3) Domestic tourism หมายถึง การเดินทางท่องเที่ยวภายในประเทศ
- (4) Outbound tourism หมายถึง การเดินทางของคนไทยไปต่างประเทศ
- (5) Tourism industries หมายถึง การประกอบธุรกิจที่เกี่ยวข้องกับการท่องเที่ยวทั้งทางตรงและทางอ้อม เช่น โรงแรม ภัตตาคาร บริการนำเที่ยว ร้านค้าและสถานประกอบการ การผลิตสินค้าซึ่งจัดจำหน่ายให้นักท่องเที่ยว ซึ่งอาจจะกระจายในภูมิภาคต่างๆ ทั่วประเทศ
- (6) Employment หมายถึง การจ้างงานทั้งทางตรง (direct employment) เช่น บุคลากรในโรงแรม ธุรกิจนำเที่ยว บุคลากรภาครัฐที่มีหน้าที่ส่งเสริมสนับสนุนหรือกำกับดูแลการท่องเที่ยว การจ้างงานทางอ้อม (indirect employment) เช่น แรงงานที่ผลิตสินค้าที่นักท่องเที่ยวนิยมซื้อ ปัจจุบัน การท่องเที่ยวยังเป็นยุทธศาสตร์การสร้างรายได้เข้าจังหวัดและเมือง สร้างจุดขายของเมือง ตัวอย่างเช่น หอโหวตของเทศบาลเมืองร้อยเอ็ด เป็นจุด

⁷ การท่องเที่ยวที่ยั่งยืน (Sustainable tourism) โดยนิยามตาม the World Tourism Organization (UNWTO) หมายถึง การพัฒนาการท่องเที่ยวที่ยั่งยืนที่ตอบสนองต่อความต้องการของนักท่องเที่ยวในปัจจุบันและภูมิภาคท่องเที่ยวในขณะที่ยังปกป้องและเพิ่มโอกาสการท่องเที่ยวในอนาคต การท่องเที่ยวที่ยั่งยืนคำนึงถึงการจัดการทรัพยากรทุกส่วนที่เกี่ยวข้องที่ตอบโจทยทั้งทางด้านเศรษฐกิจ สังคม และประสบการณ์ที่ดีงามของนักท่องเที่ยว ในขณะที่ยังคงรักษาแก่นของวัฒนธรรม ระบบนิเวศที่สำคัญ ความหลากหลายทางชีวภาพ และระบบที่เกื้อกูลสิ่งมีชีวิต (UNWTO, 2005).

ขายใหม่ของเมือง นอกเหนือจากเป็นความภาคภูมิใจของประชาชนยังส่งเสริมให้มีผู้มาเยี่ยมชมทุกวันจำนวนหลายล้านคนโดยจัดทำบันทึกข้อมูลขนาดใหญ่ (รายวัน ประมวลเป็นรายเดือน)

- (7) มูลค่าเพิ่ม (value added) ซึ่งเป็นส่วนหนึ่งของบัญชีประชาชาติ ที่จัดทำโดยสำนักงานคณะกรรมการพัฒนาเศรษฐกิจและสังคมแห่งชาติ จำแนกรายจังหวัดและรายสาขา (province/sectoral) โดยที่ธุรกิจการท่องเที่ยวมีผลต่อมูลค่าเพิ่มในสาขาการขนส่งคมนาคม (transport and communication) สาขาที่พักและร้านอาหาร (accommodation and restaurant) สาขาการเงิน (finance) สาขาการบริการซึ่งรวมถึงการบริการส่วนบุคคล การบริการการแพทย์ นันทนาการ และศิลปวัฒนธรรม
- (8) รายได้เข้ารัฐจากภาษี (government tax) เป็นผลต่อเนื่องจากการท่องเที่ยว เนื่องจากการใช้จ่ายบริโภคของนักท่องเที่ยวมีผลบวกต่อภาษีมูลค่าเพิ่ม ภาษีสรรพสามิต ภาษีศุลกากร ฯลฯ รายได้ภาษีส่วนหนึ่งกระจายให้องค์การบริหารส่วนจังหวัด เทศบาล องค์การบริหารส่วนตำบล ด้วยเหตุนี้ผู้บริหารท้องถิ่นจึงตระหนักและส่งเสริมให้เกิดจุดขายการท่องเที่ยวจากธรรมชาติที่สวยงาม ศิลปวัฒนธรรม ประวัติศาสตร์ และกิจกรรมต่างๆ ที่เป็นอัตลักษณ์และเสน่ห์ของคนไทยที่รวมในคำศัพท์ soft power
- (9) ตัวทวีคูณท้องถิ่น (local multiplier) หมายถึง การวิเคราะห์ผลต่อเนื่องต่อเศรษฐกิจเมืองจากการลงทุนของภาครัฐหรือองค์กรปกครองท้องถิ่น เช่น เทศบาลเมืองร้อยเอ็ดตัดสินใจลงทุนพัฒนาหอโหวตเพื่อสะท้อนอัตลักษณ์เมืองบนพื้นที่สาธารณะที่เป็นใจกลางเมือง โดยระดมทรัพยากรจากหลายฝ่าย ทั้งภาครัฐภาคเอกชน ภูมิปัญญาของเมือง (เครื่องดนตรีโหวต) ฯลฯ พัฒนาสิ่งก่อสร้างเป็นรูปภาพกลายเป็น new landmark ของเมือง จากผลดำเนินการที่ผ่านมา (2563-ปัจจุบัน) โดยจัดทำบันทึกข้อมูลขนาดใหญ่ (big data) ซึ่งสามารถนำมาวิเคราะห์ผลลัพธ์การพัฒนา จำนวนร้านค้าที่เข้ามาจัดจำหน่าย สถิติรายได้จากการจำหน่ายสินค้า ฯลฯ เท่าที่ผ่าน มาผู้บริหารระดับประเทศ/เมืองตระหนักถึงความสำคัญของตัวทวีคูณท้องถิ่น--แต่ยังขาดงานวิจัยเชิงประจักษ์ที่จะช่วยยืนยันข้อสันนิษฐาน

ข้อสันนิษฐานการวิจัย

H1 สัญญาณการฟื้นตัวในสาขาเศรษฐกิจการท่องเที่ยวเปรียบเทียบกับสถิติรายเดือนของปี 2565 และ 2566 วัดด้วยตัวชี้วัดหลายตัว ได้แก่ ก) จำนวนนักท่องเที่ยวเปรียบเทียบกับปี 2566 และ 2565 ข) ประมาณการรายได้จากการท่องเที่ยวในสองปี ค) อัตราการเข้าพักรักษา อย่างไรก็ตามมีความแตกต่างอย่างมีนัยสำคัญระหว่างภูมิภาค

H2 อัตราการฟื้นตัวด้านการท่องเที่ยว สูงใน 3 ภูมิภาค คือ ภาคใต้ ภาคตะวันออกและกรุงเทพมหานครและปริมณฑล ทั้งนี้สืบเนื่องจากมีจุดขายของพื้นที่ที่หลากหลาย สามารถดึงดูดนักท่องเที่ยวต่างชาติได้มากกว่าโดยเปรียบเทียบ

H3: ในจำนวนนักท่องเที่ยว ส่วนใหญ่ (กว่าร้อยละ 80) เป็นนักท่องเที่ยวชาวไทย อย่างไรก็ตามมีบางจังหวัดที่สัดส่วนนักท่องเที่ยวต่างชาติเกินกว่าร้อยละ 50

หมายเหตุ แหล่งข้อมูลที่นำมาวิเคราะห์ส่วนหนึ่งจากกระทรวงการท่องเที่ยวและกีฬา หน่วยงานที่เกี่ยวข้องกับธุรกิจการบิน/การขนส่ง และข้อมูลระดับจังหวัดที่รวบรวมโดยหน่วยงานจังหวัด สมาคมผู้ประกอบการธุรกิจการท่องเที่ยว เป็นต้น

ทบทวนวรรณกรรม

รักพงษ์ แสนศรี, ธฤชวรรณ อัมพรมหา และ ธนวรรณ วรสิงห์ (2566) วิเคราะห์นโยบายท่องเที่ยวของรัฐบาลเพื่อกระจายจำนวนนักท่องเที่ยวและรายได้การท่องเที่ยว สู่จังหวัดที่ไม่ใช่เมืองหลวงผ่านโครงการระเบียงเศรษฐกิจของประเทศไทย เพื่อเปรียบเทียบการกำหนดนโยบายด้านการท่องเที่ยวระหว่างประเทศไทยกับประเทศมาเลเซียพร้อมข้อเสนอแนะว่ารัฐบาลต้องสนับสนุนและส่งเสริมนโยบายการท่องเที่ยวในประเทศโดยเฉพาะอย่างยิ่งการท่องเที่ยวในพื้นที่จังหวัดระเบียงเศรษฐกิจและเมืองรองการท่องเที่ยวของประเทศ ด้วยเครื่องมือนโยบายการคลังแบบตรงจุด “ผ่านโครงการเราเที่ยวด้วยกัน” รัฐบาลต้องผู้ผลักดันนโยบายนวัตกรรมด้านการท่องเที่ยวด้วยการสนับสนุนและส่งเสริมผู้ประกอบการในภาคธุรกิจท่องเที่ยวที่เกี่ยวข้องนำนวัตกรรมท่องเที่ยว (Travel Tech) มาปรับใช้กับธุรกิจของตนในการจัดการและให้บริการนักท่องเที่ยว (Tourists) รายได้การท่องเที่ยวสู่จังหวัดที่ไม่ใช่เมืองหลวงหรือเมืองหลักท่องเที่ยว

เปรมกมล ปิยะทัต, ธนาวิทย์ บัวฝ้าย (2566) ศึกษาปัจจัยที่มีผลกระทบต่อรายได้จากการท่องเที่ยวของนักท่องเที่ยวชาวต่างชาติในประเทศไทย เพื่อศึกษาความสัมพันธ์เชิงคุณภาพระยะสั้นและระยะยาวของรายได้จากการท่องเที่ยวของนักท่องเที่ยวชาวต่างชาติกับตัวแปรอิสระ 4 ตัวแปรได้แก่ มูลค่าผลผลิตภาคการเกษตร ปริมาณการปล่อยก๊าซคาร์บอนไดออกไซด์ มูลค่าการลงทุนจากต่างประเทศ และผลิตภัณฑ์มวลรวมภายในประเทศแท้จริง ด้วยข้อมูลทุติยภูมิจำนวน 32 ไตรมาสตั้งแต่ไตรมาสที่ 1 ปี พ.ศ. 2558 ถึงไตรมาสที่ 4 ปี พ.ศ. 2565 ด้วยแบบจำลอง Autoregressive Distributed Lag (ARDL) ผลการศึกษาพบว่า ปริมาณการปล่อยก๊าซคาร์บอนไดออกไซด์และผลิตภัณฑ์มวลรวมภายในประเทศมีความสัมพันธ์ในระยะสั้นกับรายได้จากการท่องเที่ยวของนักท่องเที่ยวชาวต่างชาติในทิศทางตรงกันข้าม ส่วนการทดสอบความสัมพันธ์ระยะยาว พบว่า ปริมาณการปล่อยก๊าซคาร์บอนไดออกไซด์มีความสัมพันธ์ในทิศทางเดียวกันและมูลค่าการลงทุนจากต่างประเทศมีความสัมพันธ์ในทิศทางตรงกันข้ามกับรายได้จากการท่องเที่ยวของนักท่องเที่ยวชาวต่างชาติ

ศุภระวรรณ เศวตะพุกกะ (2562) ศึกษาตัวคุณทวิการท่องเที่ยวและผลกระทบต่อการกระจายรายได้: หลักฐานเชิงประจักษ์จากข้อมูลโรงแรมของประเทศไทย โดยใช้ข้อมูลดิบจากการสำรวจโรงแรมและเกสต์เฮาส์ในปี พ.ศ. 2559 โดยสำนักงานสถิติแห่งชาติ ผลการศึกษาพบว่า **หนึ่ง** ความสัมพันธ์ระหว่างตัวคุณทวิการท่องเที่ยวกับกำไรที่โรงแรมได้รับมีค่าเป็นลบ สะท้อนว่าโรงแรมที่มีกำไรสูงอาจจะมีผลต่อการกระจายรายได้ที่ต่ำ **สอง** รูปแบบการจัดตั้งห้างหุ้นส่วนจำกัดและบริษัทมหาชน มีผลเชิงลบต่อการกระจายรายได้ โรงแรมขนาดใหญ่ส่วนมากจะมีชาวต่างชาติร่วมลงทุนหรือถือหุ้นอยู่ด้วยรวมไปถึงมีการจ้างแรงงานบางส่วนเป็นคนต่างชาติ ซึ่งส่งผลให้เกิดส่วนรั่วไหลเมื่อมีรายได้เข้าสู่โรงแรม เกิดการโอนรายได้ออกนอกประเทศ ในทางตรงกันข้ามโรงแรมขนาดเล็ก อายุของโรงแรมและการมีบริการนวดแผนไทยในโรงแรม จะช่วยเพิ่มการกระจายรายได้ไปสู่แรงงานให้ดีขึ้นได้ดังนั้นจะเห็นได้ว่าแต่ละจังหวัด โรงแรมมีลักษณะของปัญหาที่แตกต่างกันไป บางจังหวัดต้องการการเพิ่มศักยภาพเพื่อเพิ่มผลประกอบการแต่มีการกระจายรายได้ไปสู่แรงงานที่น้อยอยู่แล้ว และบางจังหวัดต้องการนโยบายในการสนับสนุนการกระจายรายได้เพราะเป็นโรงแรมที่มีศักยภาพในการสร้างรายได้ที่น้อยอยู่แล้ว ในขณะที่บางจังหวัด อุตสาหกรรมโรงแรมยังขาดทั้งศักยภาพในการประกอบกิจการและยังมีปัญหาเรื่องของการกระจายรายได้ไปสู่แรงงานด้วย

ผลการศึกษาเชิงประจักษ์

ตารางที่ 1 สรุปได้ว่า **หนึ่ง** การท่องเที่ยวทำให้เกิดมูลค่าเพิ่ม 2.1 ล้านล้านบาทในปี 2566 นับว่าสูงมาก และเปรียบเทียบกับ 1.0 ล้านล้านบาทในปี 2565 ถือว่าเพิ่มขึ้นมาก **สอง** รายได้การท่องเที่ยวกระจุกในสองภูมิภาคคือกรุงเทพฯ และปริมณฑล (6 จังหวัด) และ ภาคใต้ (14 จังหวัด) **สาม** อัตราการขยายตัวสูงที่สุดในภาคใต้ รองลงมาภาคตะวันออก และกรุงเทพฯและปริมณฑล

ตารางที่ 1 รายได้การท่องเที่ยวและอัตราการเพิ่มขึ้นของรายได้จากการท่องเที่ยวรายภูมิภาค ปี 2565-2566

ภูมิภาค	รายได้ท่องเที่ยว (ล้านบาท)		อัตราการเพิ่ม (ร้อยละ)
	ปี 2566	ปี 2565	
อีสาน	88,662.52	55,429.54	59.96
เหนือ	197,949.20	136,541.10	44.97
ใต้	635,647.10	274,076.40	131.92
ตะวันออก	301,618.10	132,763.00	127.19
ตะวันตก	127,321.40	89,508.62	42.24
กลาง	39,210.15	24,794.27	58.14
กทม. และปริมณฑล	752,244.50	340,079.70	121.20
รวม	2,142,653.00	1,053,193.00	

ที่มา กระทรวงการท่องเที่ยวและกีฬา

เมื่อวัดจากจำนวนนักท่องเที่ยวรายภาคเปรียบเทียบระหว่างปี 2565 – 2566 ดังตารางที่ 2 พบว่าจำนวนนักท่องเที่ยวเพิ่มขึ้นจากกว่า 222 ล้านคนในปี 2565 เป็นกว่า 314 ล้านคนในปี 2566 มากกว่าร้อยละ 41 โดยเฉพาะในภาคใต้ จำนวนนักท่องเที่ยวเพิ่มขึ้นกว่าร้อยละ 90 ในขณะที่ภาคเหนือเพิ่มขึ้นเพียงร้อยละ 19

ตารางที่ 2 จำนวนนักท่องเที่ยวและอัตราการเพิ่มขึ้นของนักท่องเที่ยวรายภูมิภาค ปี 2565-2566

ภูมิภาค	จำนวนนักท่องเที่ยว ปี 2566 (คน)	จำนวนนักท่องเที่ยว ปี 2565 (คน)	อัตราการเพิ่มขึ้น (ร้อยละ)
อีสาน	41,720,523	32,667,916	27.71
เหนือ	39,375,468	32,969,631	19.43
ใต้	44,601,361	23,319,058	91.27
ตะวันออก	44,500,108	27,866,816	59.69
ตะวันตก	51,909,165	39,990,455	29.80
กลาง	21,544,585	17,751,675	21.37
กทม. และปริมณฑล	70,715,048	47,810,084	47.91
รวม	314,366,258	222,375,635	41.37

ที่มา กระทรวงการท่องเที่ยวและกีฬา

เปรียบเทียบสัดส่วนนักท่องเที่ยวชาวไทยและชาวต่างชาติรายภูมิภาคปี 2565-2566 ดังตารางที่ 3 พบว่านักท่องเที่ยวไทยมีสัดส่วนมากกว่านักท่องเที่ยวไทยในทุกภูมิภาคทั้งในปี 2565-2566 ภาคใต้มีสัดส่วนนักท่องเที่ยวต่างชาติสูงสุด ร้อยละ 25.36 และ 41.65 ปี 2565 และ ปี 2566 ตามลำดับ รองลงมาคือกรุงเทพฯและปริมณฑล ในขณะที่ภาคตะวันตกมีสัดส่วนนักท่องเที่ยวต่างชาติที่น้อยที่สุด

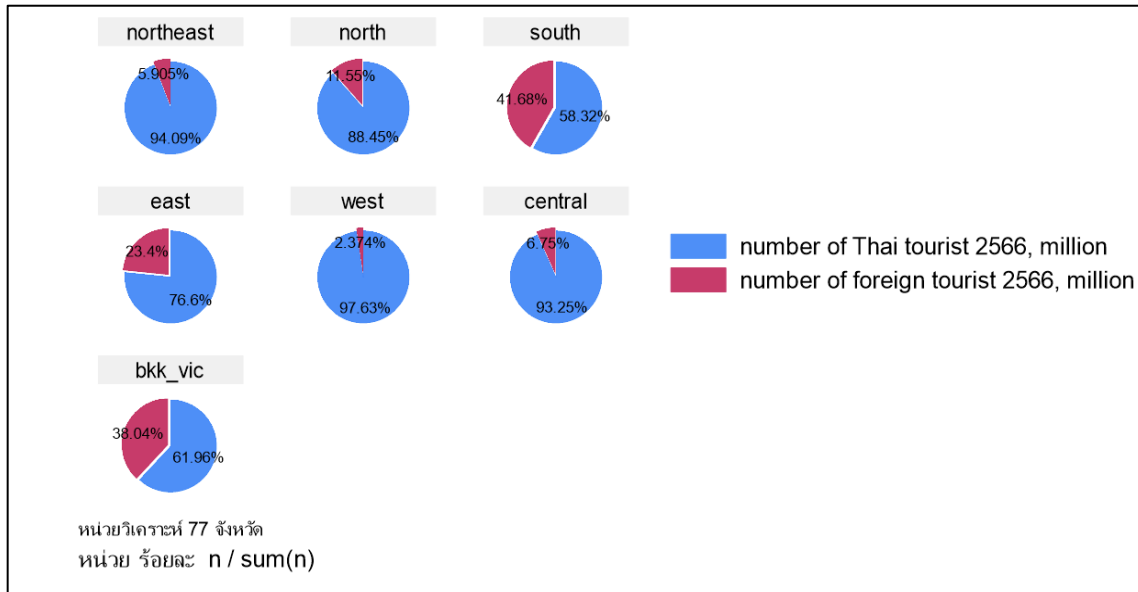
ตารางที่ 3 สัดส่วนจำนวนนักท่องเที่ยวไทยและต่างชาติรายภูมิภาค ปี 2565-2566

ภูมิภาค	ร้อยละนักท่องเที่ยวไทย		ร้อยละนักท่องเที่ยวต่างชาติ	
	ปี 2566	ปี 2565	ปี 2566	ปี 2565
อีสาน	94.09	97.64	5.91	2.36

เหนือ	88.45	95.00	11.55	5.00
ใต้	58.32	74.64	41.68	25.36
ตะวันออก	76.60	93.37	23.40	6.63
ตะวันตก	97.63	99.14	2.37	0.86
กลาง	93.25	98.35	6.75	1.65
กทม. และปริมณฑล	61.96	79.50	38.04	20.50
รวม	79.13	90.73	20.87	9.27

ที่มา กระทรวงการท่องเที่ยวและกีฬา

เมื่อวิเคราะห์การกระจายตัวของจำนวนนักท่องเที่ยวไทยกับต่างชาติรายภูมิภาคในปี 2566 ดังรูปภาพที่ 1 พบว่าภาคใต้มีสัดส่วนนักท่องเที่ยวต่างชาติสูงสุดกว่าร้อยละ 41 รองลงมาคือกรุงเทพฯและปริมณฑล และภาคตะวันออก ร้อยละ 38 และ ร้อยละ 23 ตามลำดับ ในขณะที่ภาคตะวันตก จำนวนนักท่องเที่ยวไทยมีมากกว่าร้อยละ 97



รูปภาพที่ 1 สัดส่วนร้อยละของนักท่องเที่ยวชาวไทยและชาวต่างชาติ รายภูมิภาค

สังเกตจำนวนผู้เข้าพักในที่พักแรมรายภูมิภาคปี 2566 มีมากกว่า 146.49 ล้านคน เพิ่มขึ้นในอัตรามากกว่าร้อยละ 42 เปรียบเทียบกับปี 2565 ที่มีจำนวนผู้เข้าพักกว่า 102.46 ล้านคน โดยกรุงเทพฯและปริมณฑล มีอัตราการเพิ่มขึ้นมากที่สุดกว่าร้อยละ 78 รองลงมาคือภาคใต้และภาคตะวันออก ร้อยละ 69 และ ร้อยละ 52 ตามลำดับ ดังแสดงในตารางที่ 4

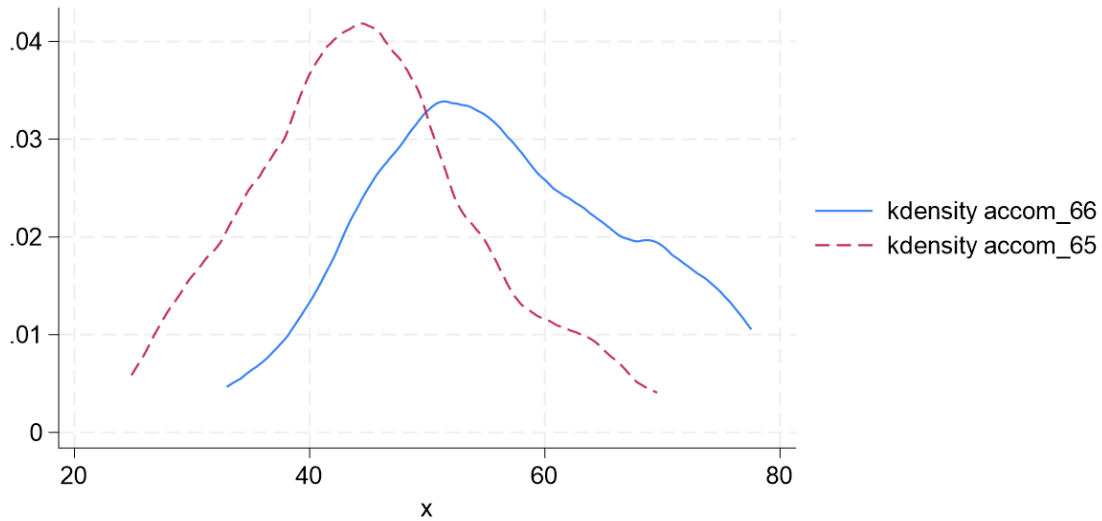
ตารางที่ 4 จำนวนผู้เข้าพักและอัตราการเปลี่ยนแปลงรายภูมิภาคปี 2565-2566

ภูมิภาค	ผู้เข้าพัก 2566	ผู้เข้าพัก 2565	อัตราการเปลี่ยนแปลง
	พันคน	พันคน	%
อีสาน	18,704.7	15,382.2	21.599
เหนือ	23,471.3	19,706.4	19.105
ใต้	27,197.0	16,088.5	69.046
ตะวันออก	23,654.8	15,532.0	52.297

ตะวันตก	15,419.5	13,448.6	14.655
กลาง	3,252.0	2,801.0	16.100
กวมและ ปริมาณ	34,798.2	19,506.8	78.390
รวม	146,497.5	102,465.6	42.972

ที่มา กระทรวงการท่องเที่ยวและกีฬา

เมื่อวิเคราะห์การกระจายตัวของข้อมูลด้วย kernel density ดังรูปภาพที่ 2 พบว่าร้อยละการเข้าพักแรมในแต่ละจังหวัดโดยเฉลี่ยในปี 2565 อยู่ที่ประมาณร้อยละ 50 สูงกว่าปี 2566 ที่อยู่ที่อัตราโดยเฉลี่ยร้อยละ 45



หน่วยวิเคราะห์ 77 จังหวัด
หน่วย ร้อยละ ปี 2565, 2566

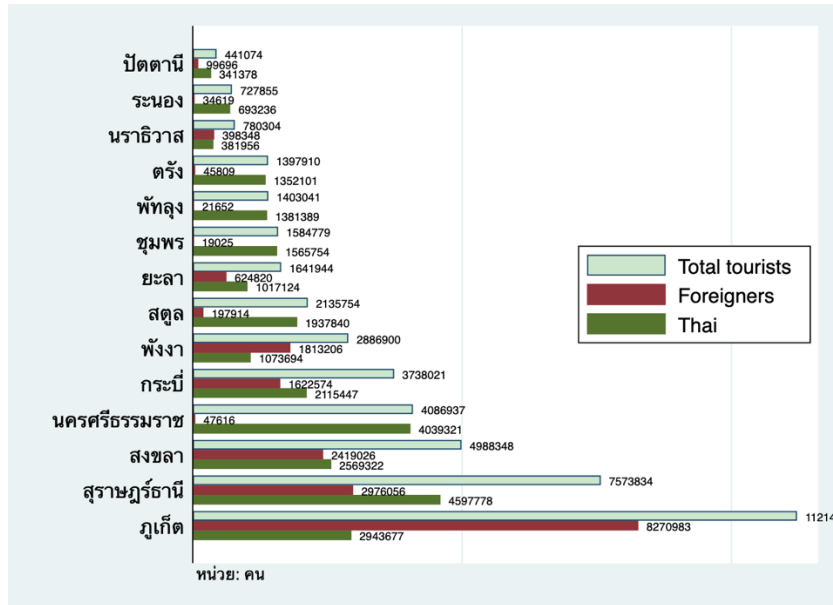
รูปภาพที่ 2 อัตราการเข้าพักแรมเปรียบเทียบปี 2565-2566

เพื่อทดสอบอัตราการเข้าพักที่ต่างกันระหว่างปี 2565 และ 2566 นักวิจัยใช้ t-test ดังแสดงผลในตารางที่ 5 พบว่าอัตราการเข้าพักของนักท่องเที่ยวระหว่างปี 2565 และ 2566 แตกต่างกันอย่างมีนัยยะสำคัญ

ตารางที่ 5 ผลการทดสอบ t-test อัตราการเข้าพักที่ต่างกันระหว่างปี 2565 และ 2566

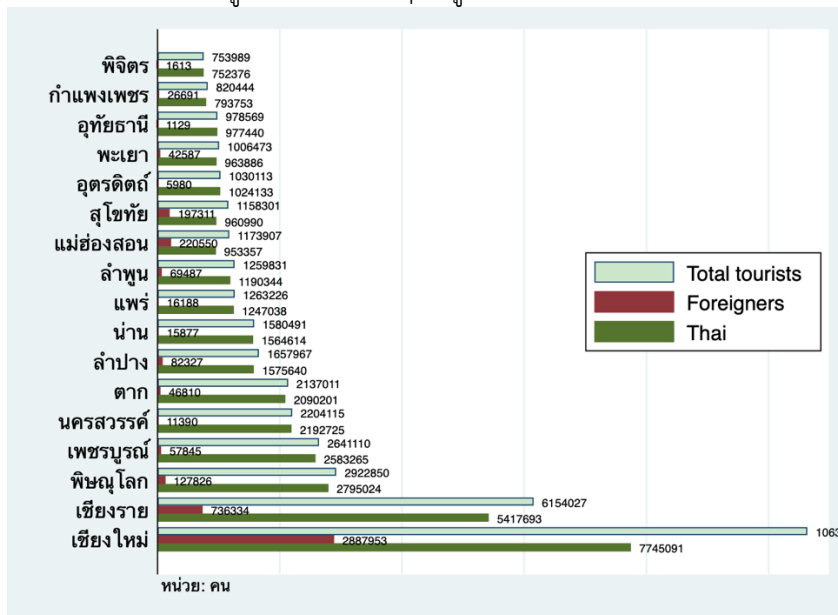
ตัวแปร	N	Mean	Std. error	Std. dev.	95% Confidence Interval	
อัตราการเข้าพักปี 2566	77	56.47	1.26	11.09	53.95	58.99
อัตราการเข้าพักปี 2565	77	44.89	1.12	9.85	42.66	47.13
t-test	11.83					
df	76					
p-value	0.000					

เมื่อวิเคราะห์สถิติจำนวนนักท่องเที่ยวเปรียบเทียบแต่ละภาคในรูปภาพที่ 3 พบว่าในหลายจังหวัดในภาคใต้มีนักท่องเที่ยวต่างชาติในสัดส่วนที่สูงกว่าหรือใกล้เคียงกับคนไทยได้แก่ ภูเก็ต ฟังงา กระบี่ สงขลา สุราษฎร์ธานี ทั้งนี้ เนื่องจากเป็นแหล่งท่องเที่ยวที่ดึงดูดชาวต่างชาติ



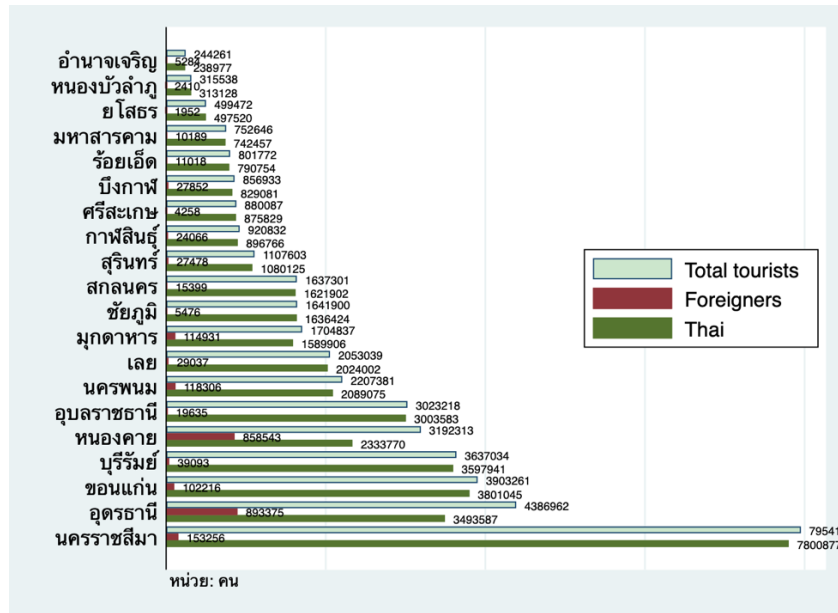
รูปภาพที่ 3 สถิตินักท่องเที่ยวรวม คนไทย และต่างชาติในภาคใต้

ในขณะที่ทุกจังหวัดในภาคเหนือมีนักท่องเที่ยวชาวไทยมากกว่าชาวต่างชาติ ยกเว้นบางจังหวัดเช่น เชียงใหม่ เชียงราย ที่มีจำนวนนักท่องเที่ยวต่างชาติสูงกว่าจังหวัดอื่นๆ ดังรูปภาพที่ 4



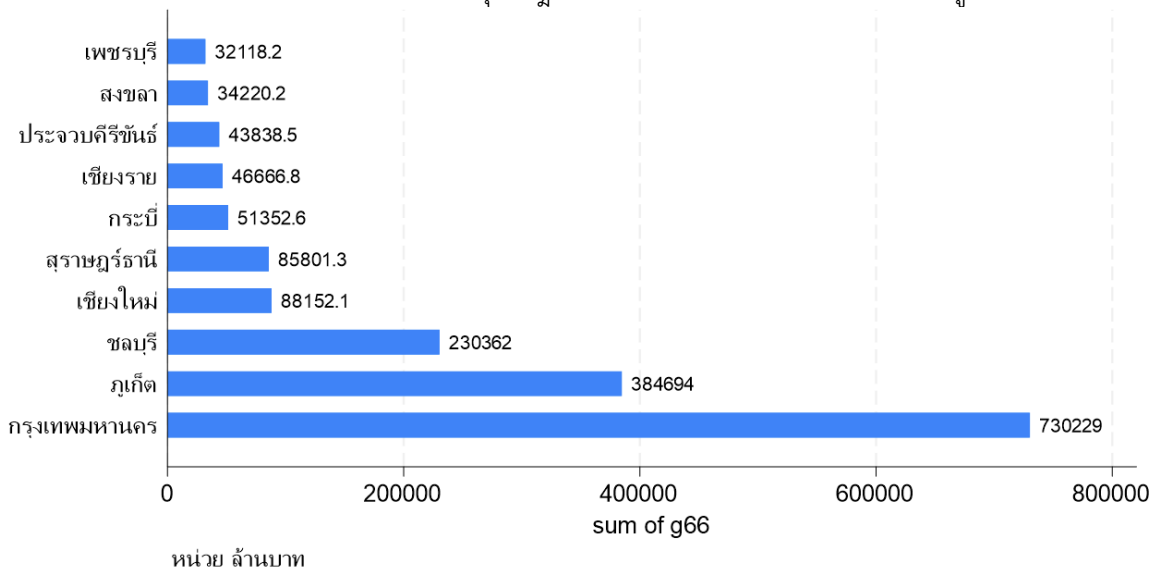
รูปภาพที่ 4 สถิตินักท่องเที่ยวรวมทั้งต่างชาติและเฉพาะคนไทยในภาคเหนือ

ในภาคอีสาน ทุกจังหวัดมีสัดส่วนนักท่องเที่ยวชาวไทยสูงกว่าชาวต่างชาติ มีจังหวัดหนองคาย อุดรธานี ที่มีสัดส่วนนักท่องเที่ยวต่างชาติสูงกว่าจังหวัดที่เหลือ ดังรูปภาพที่ 5



รูปภาพที่ 5 สถิตินักท่องเที่ยวรวมทั้งต่างชาติและเฉพาะคนไทยในภาคอีสาน

เมื่อวัดรายได้จากการท่องเที่ยวพบว่า 10 จังหวัดที่มีรายได้สูงสุดในปี 2566 คือกรุงเทพมหานครที่มีรายได้มากกว่า 7.3 แสนล้านบาท มากกว่าค่าตัวของรายได้จังหวัดภูเก็ตที่มีรายได้จากการท่องเที่ยวรองลงมาคือ 3.8 แสนล้านบาท ชลบุรี 2.3 แสนล้านบาท เชียงใหม่ 0.88 แสนล้านบาท สุราษฎร์ธานี 0.85 แสนล้านบาท ตามลำดับดังรูปภาพที่ 6



รูปภาพที่ 6 จังหวัดที่มีรายได้จากการท่องเที่ยว 10 อันดับแรก ปี 2566

นักวิจัยแบ่งกลุ่มจังหวัดจากจำนวนนักท่องเที่ยวออกเป็น 5 กลุ่มควินไทล์ โดยกลุ่มที่ 5 เป็นกลุ่มจังหวัดที่มีจำนวนนักท่องเที่ยวมากที่สุดไล่เรียงจำนวนนักท่องเที่ยวที่ลดลงในกลุ่ม 4 3 2 และ 1 ที่มีจำนวนนักท่องเที่ยวที่น้อยที่สุด ตามลำดับ ดังตารางที่ 6 จังหวัดในกลุ่มที่ 1 มีจำนวนนักท่องเที่ยวเฉลี่ย 720,757 คน ในขณะที่กลุ่มที่ 5 มีจำนวนนักท่องเที่ยวเฉลี่ย 12,864 ล้านคน

ตารางที่ 6 การแบ่งกลุ่มควินไทล์จังหวัดจากจำนวนนักท่องเที่ยวปี 2566

กลุ่มควินไทล์	จำนวนจังหวัด	ค่าเฉลี่ยนักท่องเที่ยว	ค่าน้อยที่สุด	ค่ามากที่สุด
1	16	720,757	244,261	1,006,473
2	15	1,254,286	1,026,046	1,584,779
3	16	2,100,325	1,637,301	2,905,877
4	15	3,829,639	2,922,850	4,964,002
5	15	12,864,672	4,988,348	56,066,296
ทั้งหมด	77	4,082,679	244,261	56,066,296

ที่มา: กระทรวงการท่องเที่ยวและกีฬา, 2566

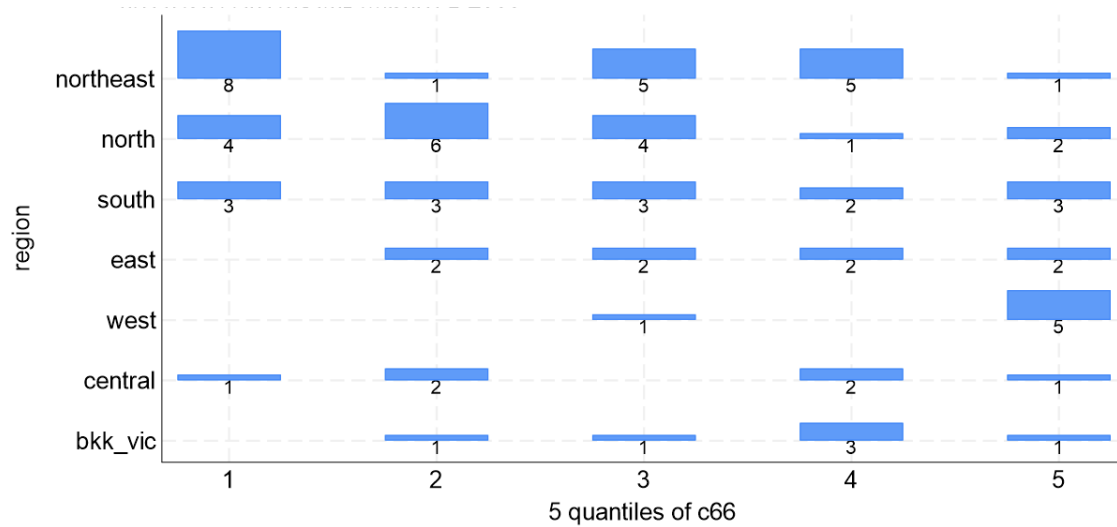
หากเมื่อแบ่งกลุ่มควินไทล์จังหวัดตามรายได้จากการท่องเที่ยวดังตารางที่ 7 พบว่ากลุ่มที่ 1 จังหวัดที่มีรายได้จากการท่องเที่ยวน้อยที่สุด 16 จังหวัดมีรายได้เฉลี่ย 1.23 พันล้านบาท ในขณะที่กลุ่มจังหวัดที่ 5 จำนวน 15 จังหวัด มีรายได้เฉลี่ย 1.23 แสนล้านบาท

ตารางที่ 7 การแบ่งกลุ่มควินไทล์จังหวัดตามรายได้จากการท่องเที่ยวปี 2566 (หน่วย: ล้านบาท)

กลุ่มควินไทล์	จำนวนจังหวัด	ค่าเฉลี่ยรายได้	ค่าน้อยที่สุด	ค่ามากที่สุด
1	16	1,230.23	365.77	1,792.01
2	15	2,838.345	1,906.13	4,039.02
3	16	5,408.534	4,179.11	7,141.66
4	15	9,916.786	7,168.23	14,922.11
5	15	123,007.1	16,371.28	730,228.8
ทั้งหมด	77	27,826.66	365.77	730,228.8

ที่มา: กระทรวงการท่องเที่ยวและกีฬา, 2566

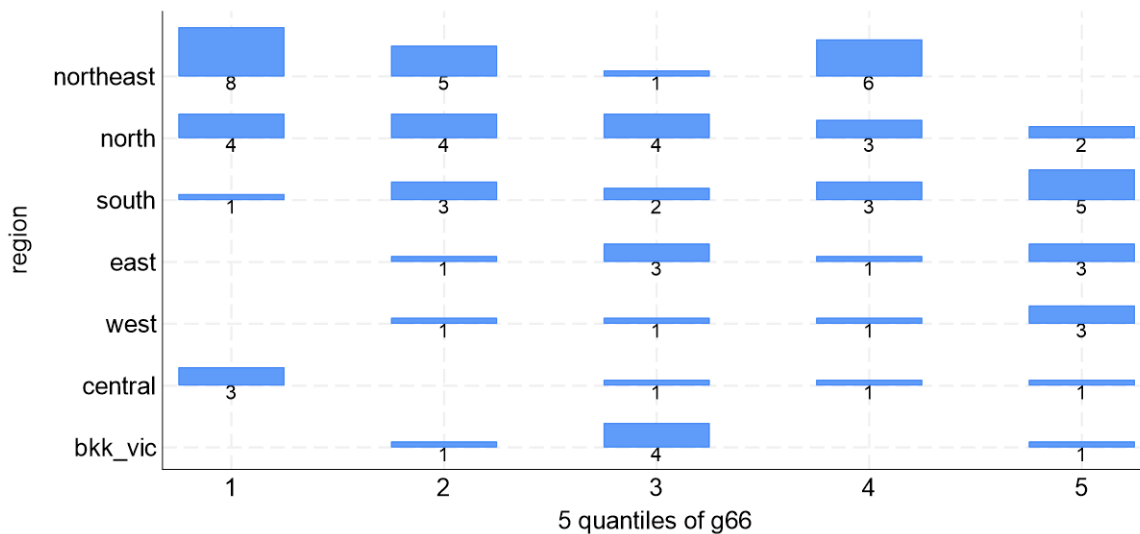
เพื่อให้เห็นภาพรวมสรุปการแบ่งกลุ่มควินไทล์รายภูมิภาคดังรูปภาพที่ 7 พบว่ากลุ่มจังหวัดควินไทล์ที่ 4-5 ที่มีจำนวนนักท่องเที่ยวสูงจะอยู่ในกรุงเทพและปริมณฑล ภาคตะวันตก ภาคตะวันออก เป็นต้น ส่วนกลุ่มจังหวัดควินไทล์ที่ 1-2 ที่มีจำนวนนักท่องเที่ยวน้อยจะอยู่ที่ภาคอีสาน ภาคเหนือ บางจังหวัดในภาคกลาง



หน่วยวิเคราะห์ 77 จังหวัด
จำแนก 5 กลุ่ม จากน้อยถึงมาก

รูปภาพที่ 7 การกระจายจำนวนจังหวัดตามกลุ่มควินไทล์จำนวนนักท่องเที่ยวปี 2566

รูปภาพที่ 8 แสดงการแบ่งกลุ่มควินไทล์ตามรายได้ พบว่าภาคใต้ ภาคตะวันออก อยู่ในกลุ่มที่ 5 ที่มีรายได้จากการท่องเที่ยวสูง ในขณะที่จังหวัดภาคอีสาน ภาคเหนือ ภาคกลางอยู่ในกลุ่มควินไทล์ต่ำๆ แสดงถึงรายได้จากการท่องเที่ยวค่อนข้างต่ำ



หน่วยวิเคราะห์ 77 จังหวัด
จำแนก 5 กลุ่มตามรายได้ จากน้อยถึงมาก

รูปภาพที่ 8 การกระจายจำนวนจังหวัดตามกลุ่มควินไทล์รายได้จากการท่องเที่ยวปี 2566

การอภิปรายผล

บทวิเคราะห์นี้นำเสนอข้อมูลสถิติจำนวนนักท่องเที่ยวและรายได้ที่เกิดจากการท่องเที่ยวจากกระทรวงการท่องเที่ยวและกีฬาปี 2565-2566 รายเดือน รายจังหวัด พบว่าการท่องเที่ยวมีมูลค่าเพิ่ม 2.1 ล้านล้านบาทในปี 2566 ซึ่งสูงมากเปรียบเทียบกับ 1.0 ล้านล้านบาทในปี 2565 แต่มีกระจุกในสองภูมิภาคคือกรุงเทพฯและปริมณฑล (6 จังหวัด) และ ภาคใต้ (14 จังหวัด) จำนวนผู้เข้าพักในที่พักแรมรายภูมิภาคปี 2566 มีมากกว่า 146.49 ล้านคน เพิ่มขึ้นในอัตรา

มากกว่าร้อยละ 42 เปรียบเทียบปี 2565 ที่มีจำนวนผู้เข้าพักกว่า 102.46 ล้านคน เมื่อทดสอบด้วย t-test พบว่าอัตราการเข้าพักของนักท่องเที่ยวระหว่างปี 2565 และ 2566 แตกต่างกันอย่างมีนัยยะสำคัญ เมื่อวิเคราะห์สถิติจำนวนนักท่องเที่ยวเปรียบเทียบแต่ละภาค พบว่าใน หลายจังหวัดในภาคใต้มีจำนวนนักท่องเที่ยวต่างชาติในสัดส่วนที่ใกล้เคียงหรือสูงกว่าคนไทยโดยเฉพาะจังหวัดภูเก็ต พังงา กระบี่ สงขลา สุราษฎร์ธานี เมื่อวัดรายได้จากการท่องเที่ยวพบว่ากรุงเทพมหานครมีรายได้มากที่สุดคือมากกว่า 7.3 แสนล้านบาท ซึ่งมากกว่าเท่าตัวของรายได้จังหวัดภูเก็ตที่มีรายได้จากการท่องเที่ยวรองลงมาคือ 3.8 แสนล้านบาท รองลงมาคือชลบุรี เชียงใหม่ และสุราษฎร์ธานี ตามลำดับ

นักวิจัยขอเสนอแนะข้อเสนอเชิงนโยบาย **หนึ่ง** ด้านยุทธศาสตร์ส่งเสริมการท่องเที่ยวภายในประเทศ ผลการศึกษาที่บ่งชี้ว่า สัดส่วนนักท่องเที่ยวส่วนใหญ่เป็นชาวไทย ดังนั้นนโยบาย/มาตรการส่งเสริมให้คนไทยเดินทางท่องเที่ยว กระตุ้นเศรษฐกิจน่าจะเป็นประเด็นสำคัญ ไม่เพียงแต่การกระตุ้นเศรษฐกิจแต่ยังช่วยให้คนไทยเข้าใจของดีภายในประเทศ ทั้งทรัพยากรธรรมชาติ ศิลปวัฒนธรรม ประวัติศาสตร์

สอง เศรษฐกิจการท่องเที่ยวมีการกระจายรายได้ (income distribution) ให้ภาคส่วนต่างๆ คือเจ้าของกิจการ แรงงานในภาคท่องเที่ยว การขนส่ง โรงแรมและภัตตาคาร การบริการ แม้แต่ธุรกิจการเงินจากการซื้อขายแลกเปลี่ยนเงินตราสกุลต่างๆ ผลกระทบเกิดทั้งที่แหล่งท่องเที่ยว (tourist site) กับนอกแหล่ง เช่น คนมาบริโภคอาหารอร่อยๆที่เยาวราช สมมติว่าจ่ายค่าอาหาร 2 พันบาท จำนวนนี้จะป็นรายได้ในร้านค้าในเยาวราชแต่เยาวราชต้องซื้ออาหารทะเลสด ข้าว ผัก หมูเห็ดเบ็ดได้จากพื้นที่อื่นๆเช่นภาคอีสานภาคเหนือ ฯลฯ ผู้เขียนเข้าใจว่ากระทรวงการท่องเที่ยว เคยทำรายงานวิจัยผลลัพธ์ต่อการจ้างงาน

สาม การที่เมืองไทยของเรามีเสน่ห์ด้านการท่องเที่ยวเป็นเรื่องดี อย่างไรก็ตามเป็นภาระการดูแลรักษาตามหลักการท่องเที่ยวที่ยั่งยืน (sustainable tourism) แน่แน่นอนว่าภาครัฐไม่อาจปฏิเสธหน้าที่และความรับผิดชอบได้ เพราะหน่วยงานรัฐถือกฎหมาย ออกระเบียบ จัดเก็บรายได้จากภาษีและจัดสรรเงินงบประมาณเพื่อการดูแลสภาพสิ่งแวดล้อม ทรัพยากรธรรมชาติ ภาครัฐในที่นี้กินความถึงรัฐบาล กระทรวง/กรม องค์กรปกครองส่วนท้องถิ่น ผู้บริหารระดับจังหวัด/อำเภอต่าง ๆ นอกเหนือจากการทำให้ท่องเที่ยวยั่งยืน มีข้อคิดฝากคือคำถามว่าทำอะไรให้กระจายผลประโยชน์การท่องเที่ยวให้ทั่วถึงทุกภูมิภาคย่อมดีกว่า “การกระจุกตัว” ในภาคใดภาคหนึ่ง เป็นโจทย์ที่ยาก--แต่ถ้าทำหาย คงต้องระดมสติปัญญาจากหลายๆฝ่ายจากทุกภูมิภาค ความจริงทุกภาคล้วนมี “ของดี” ที่ส่งเสริมการท่องเที่ยวได้อย่างแน่นอน เพียงแต่ว่าเรายังอาจจะไม่ได้นำศักยภาพนั้นมาใช้ประโยชน์เท่าที่ควร

สรุป

ผลการศึกษาสรุปในประเด็นสำคัญ **หนึ่ง** มีสัญญาณการฟื้นตัวในสาขาการท่องเที่ยววัดจากประมาณการรายได้ การท่องเที่ยวเพิ่มจาก 1.0 ล้านล้านบาทในปี 2565 เป็น 2.1 ล้านล้านบาทในปี 2566 **สอง** จำนวนนักท่องเที่ยวเพิ่มขึ้น จากกว่า 222 ล้านคนในปี 2565 เป็นกว่า 314 ล้านคนในปี 2566 มากกว่าร้อยละ 41 โดยเฉพาะในภาคใต้ จำนวนนักท่องเที่ยวเพิ่มขึ้นกว่าร้อยละ 90 ในขณะที่ภาคเหนือเพิ่มขึ้นเพียงร้อยละ 19 **สาม** ในจำนวนนักท่องเที่ยวทั้งหมดของปี 2565 ร้อยละ 90.73 เป็นชาวไทย ส่วนที่เหลือเป็นชาวต่างชาติ แต่ในปี 2566 จำนวนนักท่องเที่ยวไทยลดลงเป็นร้อยละ 79.13 และนักท่องเที่ยวต่างชาติเพิ่มขึ้นเป็นร้อยละ 20.87 ภาคใต้มีสัดส่วนนักท่องเที่ยวต่างชาติมากกว่าร้อยละ 40 ในปี 2566 สี่ จำนวนสถิติผู้เข้าพักเพิ่มขึ้นจาก 102.46 ล้านคนในปี 2565 เป็น 146.49 ล้านคนในปี 2566 ห้า มีจำนวน 14 จังหวัดที่อัตราส่วนของนักท่องเที่ยวต่างชาติเกินกว่าร้อยละ 20 โดยมีข้อสังเกตว่า สามจังหวัดที่มีสัดส่วนนักท่องเที่ยวต่างชาติเกินกว่าครึ่ง ได้แก่ ภูเก็ต พังงา และนราธิวาส

เอกสารอ้างอิง

เปรมกมล ปิยะทัต และ ธนาวิทย์ บัวฝ้าย. (2566). ปัจจัยที่มีผลกระทบต่อรายได้จากการท่องเที่ยวของนักท่องเที่ยวชาวต่างชาติในประเทศไทย. วารสารสังคมศาสตร์และวัฒนธรรม, 7(11), 24-35.

รักพงษ์ แสนศรี, ธฤชวรรณ อัมพรมหา และ ธนวรรณ วรสิงห์. (2566, พฤษภาคม - สิงหาคม). วิเคราะห์นโยบายท่องเที่ยวของรัฐบาลเพื่อกระจายจำนวนนักท่องเที่ยวและรายได้การท่องเที่ยวสู่จังหวัดที่ไม่ใช่เมืองหลวงผ่านโครงการระเบียบเศรษฐกิจของประเทศไทย. มนุษยศาสตร์ สังคมศาสตร์, 40(2), 113-136.

ศุภระวรรณ เสวตะพุกกะ. (2562). ตัวคูณทวีการท่องเที่ยวและผลกระทบต่อการกระจายรายได้:หลักฐานเชิงประจักษ์จากข้อมูลโรงแรมของประเทศไทย. พัฒนาการเศรษฐกิจปริทรรศน์, 13(1), 63-83.

World Tourism Organization (2023), Compendium of Tourism Statistics, Data 2017 – 2021, 2023 Edition, UNWTO, Madrid, DOI: <https://doi.org/10.18111/9789284424146>

United Nations World Tourism Organization (UNWTO). 2005. Making Tourism More Sustainable: A Guide for Policy Makers. Madrid: UNWTO